

АКУЛА®-M2 / АКУЛА®-M2+



ОДНОРАЗОВОЕ ПЛАСТИКОВОЕ ПЛОМБИРОВОЧНОЕ УСТРОЙСТВО ДЛЯ ОПЕЧАТЫВАНИЯ МЕШКОВ

ОПИСАНИЕ

Пломбирочные устройства серии АКУЛА® разработаны специально для опечатывания мешков и отвечают всем требованиям криминалистической стойкости.

Благодаря 7 увеличенным усиленным шипам устройство надежно фиксируется на горловине мешка, специальная петля облегчает затягивание, а дополнительное ушко позволяет при необходимости закрепить на мешке ярлык. Отрывной элемент для удобного и легкого снятия с объекта (только для АКУЛА®-M2+).

Конструкция ПУ позволяет легко обнаружить любые попытки несанкционированного воздействия даже без помощи экспертов: фигурное входное отверстие полностью повторяет форму гибкого элемента, обеспечивая идеальное примыкание; металлическая замковая вставка обеспечивает надежное замыкание; нумерация на гибком элементе позволяет занести дополнительные данные в сопроводительные документы; специальная гребенка гибкого элемента с индикаторными выступами, препятствующая введению щупов внутрь корпуса, и срезаемая при попытке обратного вытягивания гибкого элемента.

ПУ АКУЛА®-M2/M2+ внесено в Реестр российской промышленной продукции (ГИСП).

МОДИФИКАЦИИ

- **АКУЛА®-M2** - с ушком для крепления ярлыка.
- **АКУЛА®-M2+** - с отрывным элементом.

ПРИМЕНЕНИЕ

Для опечатывания различных мешков, включая мешки с почтой, ценными бумагами, денежными средствами.

ПРИНЦИП ДЕЙСТВИЯ

Мешок опечатывается с помощью гибкого элемента, конец которого пропускается в отверстие замковой части ПУ АКУЛА. Гибкий элемент плотно затягивается, надёжно фиксируя петлю на горловине мешка, а обратный ход замковой части относительно гибкого элемента исключается. Таким образом, горловина мешка оказывается надёжно зафиксирована, устройство становится невозможно снять без оставления видимых следов и установить повторно.

МАРКИРОВКА И ДРУГИЕ ОПЦИИ

Тиснение: индивидуальный номер 8 знаков.

Под заказ: лазерная маркировка, логотип, штрихкод или другая маркировка.

ЦВЕТА

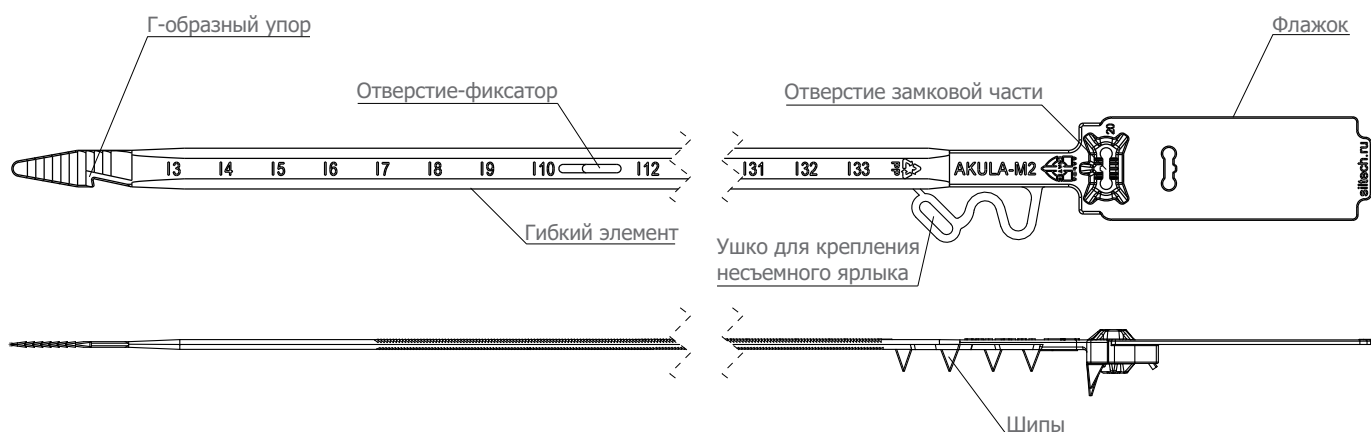
Стандартный: синий, красный, желтый, белый. Под заказ: любые.

ТЕХНИЧЕСКИЕ ХАРАКТЕРИСТИКИ

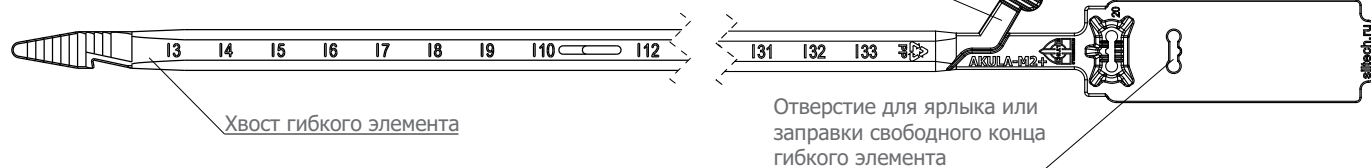
Материал	полипропилен, замковый элемент – стальная вставка
Общая длина, мм	430
Рабочая длина, мм	346.2
Ширина гибкого элемента, мм	7,8
Температура использования, °C	от -40 до +60
Порядковый номер	7-8 буквенно-цифровых знаков
Нанесение дополнительной индивидуальной маркировки, шт.	от 1 000
Нанесение штрихкода, шт.	от 1 000

Усилие (разрыва) разрушения, кгс (Н)	Акула®-М2 - не менее 40 (400); Акула®-М2+ - не менее 25 (250)
Установка	вручную
Снятие	Акула®-М2 - с помощью ножниц; Акула®-М2+ - вручную
Упаковка, шт.	1 000 в коробке, блоками по 10
Размер упаковки, мм	560 x 225 x 265
Масса упаковки, кг	5,7
Минимальная партия поставки (кратная партия продаж), шт.	1 000

АКУЛА®-М2



АКУЛА®-М2+



**ОБРАЩАЙТЕСЬ ЗА БЕСПЛАТНОЙ КОНСУЛЬТАЦИЕЙ
К НАШИМ СПЕЦИАЛИСТАМ**

АКУЛА®-М2 / АКУЛА®-М2+

ИНСТРУКЦИЯ ПО ЭКСПЛУАТАЦИИ



ОДНОРАЗОВОЕ ПЛАСТИКОВОЕ ПЛОМБИРОВОЧНОЕ УСТРОЙСТВО ДЛЯ ОПЕЧАТЫВАНИЯ МЕШКОВ

УЧЕТ И ХРАНЕНИЕ ПЛОМБИРОВОЧНЫХ УСТРОЙСТВ

С целью исключения незаконного использования все пломбировочные устройства с даты поступления в организацию и до сдачи их на утилизацию подлежат регистрации и строгому номерному учету. Храните устройства в недоступном для посторонних месте под контролем ответственных должностных лиц. Номера установленных ПУ и другие необходимые данные регистрируются в вашей системе учета.



УСТАНОВКА ПУ АКУЛА®

В холодное время года непосредственно перед установкой ПУ на объект, рекомендуется хранить/переносить их в условиях, защищенных от воздействия температур ниже +10°C.

1. Способ А: Сожмите и туго скрутите горловину мешка, оберните гибкий элемент ПУ вокруг горловины мешка шипами внутрь.

Способ Б: (для мешков с отверстиями в горловине): сожмите и туго скрутите горловину мешка, используйте имеющиеся отверстия или проткните горловину. Проденьте гибкий элемент ПУ в отверстия в горловине мешка, заверните гибкий элемент ПУ вокруг горловины мешка шипами внутрь к флажку ПУ, затем оберните горловину гибким элементом еще раз ниже флажка.

2. Пропустите гибкий элемент в отверстие замковой части со стороны, отмеченной стрелкой и туго затяните петлю. Для окончательного затягивания ПУ с максимальным усилием проденьте Г-образный упор в отверстие-фиксатор и с помощью образовавшейся тяговой петли затяните гибкий элемент.

3. При необходимости для крепления несъемного ярлыка (для «Акула®-М2») отсоедините ушко от гибкого элемента и наденьте на него ярлык. Проденьте сквозь отверстие ушка гибкий элемент ПУ, далее выполните вышеперечисленные действия.

4. Проверьте надежность замыкания ПУ: потяните гибкий элемент в направлении обратном замыканию, а также проверьте надежность фиксации петли на горловине мешка. При исправном состоянии ПУ исключается обратный ход замковой части относительно гибкого элемента.

5. Для удобства заправьте длинный конец гибкого элемента в отверстие во флажке.

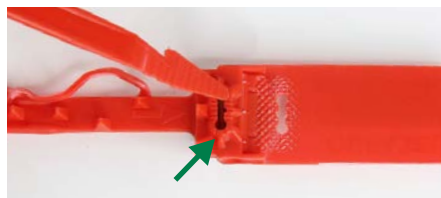
6. Занесите в журнал регистрации (сопроводительные документы) номер ПУ и, при необходимости, дополнительные сведения о маркировке (название компании, описание логотипа, размещенные на ПУ, цвет), показания мерной линейки.

СНЯТИЕ ПУ АКУЛА®

1. Сверьте номер ПУ и дополнительные сведения с данными, занесенными в журнал регистрации (сопроводительные документы).

2. Для «Акула®-М2» перережьте петлю гибкого элемента с помощью ножниц. Для «Акула®-М2+» достаточно потянуть за отрывной элемент, после чего ПУ разделится на две части самостоятельно.

3. Снятое ПУ храните в недоступном для посторонних лиц месте. Для удобства совместного хранения использованных ПУ их можно связывать между собой проволокой или веревкой через отверстие на флажке.



Пропустите гибкий элемент в отверстие замковой части со стороны, отмеченной стрелкой.



Затяните гибкий элемент.



С помощью Г-образного упора сделайте надежную петлю и окончательно затяните гибкий элемент.



Для удобства можно заправить длинный конец ПУ в отверстие. Устройство установлено.

ПРИЗНАКИ НЕСАНЦИОНИРОВАННОГО ВОЗДЕЙСТВИЯ

Убедитесь в соответствии элементов маркировки, конструкции и дизайна ПУ образцу, а также в отсутствии следов вскрытия или механических повреждений, в частности, царапин, вмятин, порезов, посторонних предметов (клея, скотча и др.) в месте входного и выходного отверстий, клапана замковой части, гибкого элемента, потертостей и подчисток маркировки, нанесенной на флажок, изменений цвета, следов термического или химического воздействия. Следует помнить, что злоумышленник всегда оставляет следы, но старается их сделать наименее заметными. Поэтому необходимо осматривать ПУ внимательно.

В случае обнаружения следов вскрытия ПУ или признаков его разрушения снятие необходимо производить в присутствии специальной комиссии с составлением коммерческого акта в установленном порядке, либо акта общей формы, составленного произвольно или в порядке, установленном организацией, применяющей ПУ. Снятое с объекта ПУ и оформленные документы упаковываются в конверт и направляются на экспертное исследование. Те же действия необходимы в случае обнаружения недостачи.